

STRUMENTI per la CONDIVISIONE delle INFORMAZIONI tra gli ENTI della PA

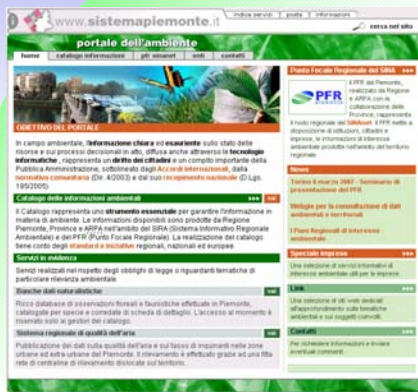
Giuseppina TURCO (*), Emanuela SARZOTTI(**), Luciano ZAMPONI (**), Enrico BONANSEA(***)

(*) Regione Piemonte – Direzione Ambiente, Via Principe Amedeo 17 10123 Torino, e-mail: pfr.piemonte@regione.piemonte.it

(**) CSI Piemonte - Corso Unione Sovietica 216 10134 Torino, e-mail: emanuela.sarzotti@csi.it, luciano.zamponi@csi.it

(***) ARPA Piemonte - Corso Unione Sovietica 216 10134 Torino, e-mail: e.bonanse@arpa.piemonte.it

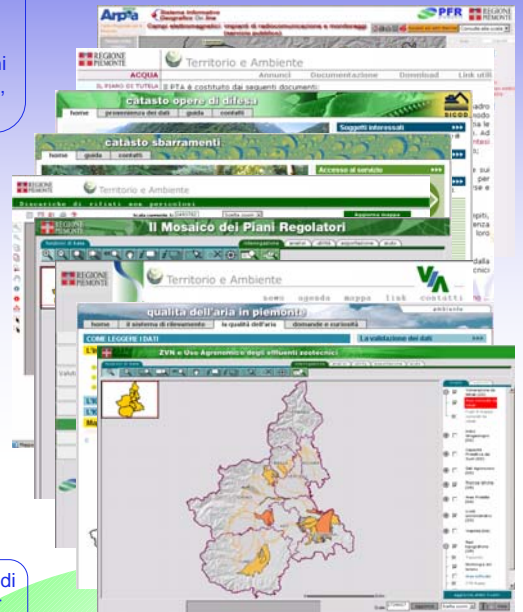
Il **Punto Focale Regionale del Piemonte**, realizzato da **Regione e ARPA** con la collaborazione delle **Province**, rappresenta il nodo regionale del **SINAnet**, rete del Sistema Informativo Nazionale Ambientale. Nel PFR convergono dati e informazioni di interesse ambientale provenienti da vari comparti: **ambiente, agricoltura, difesa del suolo, foreste, parchi, pianificazione territoriale, risorse idriche**. Compito del PFR è garantire per queste informazioni la **condivisione tra gli enti competenti sul territorio piemontese e la diffusione alle altre istituzioni, ai cittadini e alle imprese**.



Portale dell'ambiente

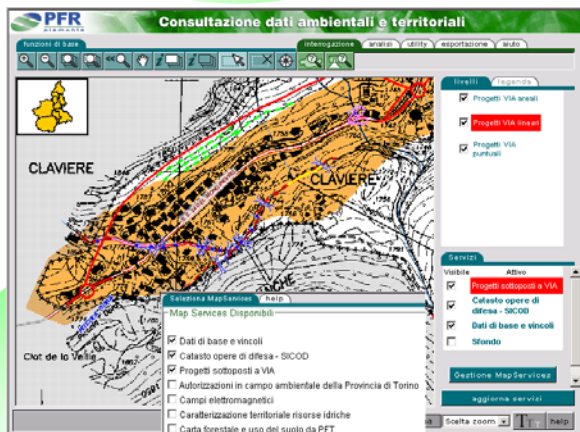


Elenco mapservices disponibili nei WebGIS del PFR



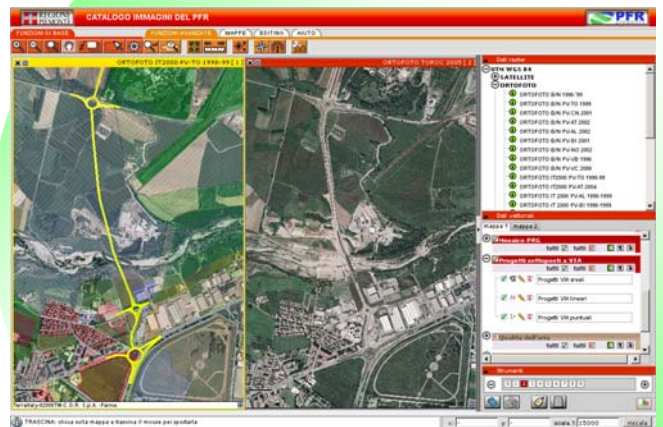
Servizi pubblicati dagli enti che partecipano al PFR

Ciascun comparto regionale e ARPA hanno individuato un set di dati/servizi informativi geografici di interesse ambientale di propria competenza, già pubblicati sui propri siti web, da mettere a fattor comune nel PFR, metadocumentandoli all'interno del **Catalogo delle informazioni ambientali** e acconsentendo alla loro pubblicazione in maniera integrata nei **WebGIS del PFR**



Esempio di consultazione integrata dei dati del sistema informativo del Catasto opere di difesa e del sistema informativo dei progetti sottoposti a Valutazione di Impatto Ambientale: progetti di realizzazione di nuove infrastrutture in aree a rischio idrogeologico in relazione al quadro delle opere di difesa esistenti.

- Portale:** Sistema Piemonte – Portale dell'ambiente libero
- Accesso:** ESRI ArcIMS in modalità multi-mapservice con architettura a 3 livelli, client leggero, server application e db server
- Tecnologia:** framework denominato Gedeone, già sviluppato da CSI Piemonte con tecnologia Java a partire dal visualizzatore standard di ArcIMS
- Interfaccia:** basata su piattaforma ESRI-ArcIMS, utilizzata da Regione Piemonte, ARPA, Provincia di Torino e Novara
- Interoperabilità:** basata su piattaforma ESRI-ArcIMS, utilizzata da Regione Piemonte, ARPA, Provincia di Torino e Novara



Confronto tra due ortofoto di anni diversi sulla medesima porzione di territorio: nell'immagine del 2005 (a destra) risulta realizzata l'opera viaria presentata in procedura di VIA nel 2001, in giallo sull'immagine di sinistra, dove sono visibili in semitrasparenza i dati della mosaicatura dei Piani Regolatori Generali comunali.

- Portale:** RUPAR Piemonte
- Accesso:** riservato al gruppo di lavoro del PFR
- Tecnologia:** lato client tecnologia Ajax, secondo il paradigma Web 2.0; lato server tecnologia ASP. Architettura composta da Data Base (Oracle), webserver (IIS6) e filer.
- Interfaccia:** visualizzatore sulla base di un motore implementato da CSI Piemonte denominato Elvira, Engine per la Visualizzazione di Immagini Raster
- Interoperabilità:** basata su piattaforma ESRI-ArcIMS per i dati vector, sperimentazione in corso di connessione via WMS con ARPA

La realizzazione dei webGIS del PFR, finalizzati alla condivisione delle informazioni geografiche di Regione ARPA e Province, ha messo in luce le difficoltà da superare per ottenere una effettiva interoperabilità tra i diversi sistemi informativi, che si cercherà di raggiungere attraverso l'adozione delle specifiche OGC WMS.

http://www.sistemapiemonte.it/ambiente/pfr

ARMONIZZAZIONE dei METADATI tra la COMPONENTE AMBIENTALE e quella GEOGRAFICA

Giuseppina TURCO (*), Luigi GARRETTI (**), Antonello NAVARRETTA (***), Emanuela SARZOTTI (***), Enrico BONANSEA(****)

(*) Regione Piemonte – Direzione Ambiente, Via Principe Amedeo 17 10123 Torino, e-mail: pfr.piemonte@regione.piemonte.it
 (**) Regione Piemonte – Direzione Programmazione Strategica, Politiche Territoriali ed Edilizia, Corso Bolzano 44 10121 Torino, e-mail: luigi.garretti@regione.piemonte.it
 (***) CSI Piemonte - Corso Unione Sovietica 216 10134 Torino, e-mail: emanuela.sarzotti@csi.it, antonello.navarretta@csi.it
 (****) ARPA Piemonte - Corso Unione Sovietica 216 10134 Torino, e-mail: e.bonansea@arpa.piemonte.it

ACCESSO DEL PUBBLICO ALL'INFORMAZIONE AMBIENTALE
 Direttiva 2003/4/CE – D.Lgs. 195/2005

L'AUTORITÀ PUBBLICA ISTITUISCE APPOSITI CATALOGHI AL FINE DI FORNIRE TUTTE LE NOTIZIE UTILI AL REPERIMENTO DELL'INFORMAZIONE AMBIENTALE

CATALOGO CONDIVISO TRA I SOGGETTI CHE PARTECIPANO ALLA REALIZZAZIONE DEL PFR senza precludere l'attivazione di specifici cataloghi da parte dei diversi soggetti interessati

modello di metadocumentazione condiviso

informazione ambientale

informazione geografica

Progetto interregionale GAIA (Governo dell'Ambiente e Informazione Ambientale) basato sul modello concettuale PRESSIONI STATO RISPOSTE (PSR)



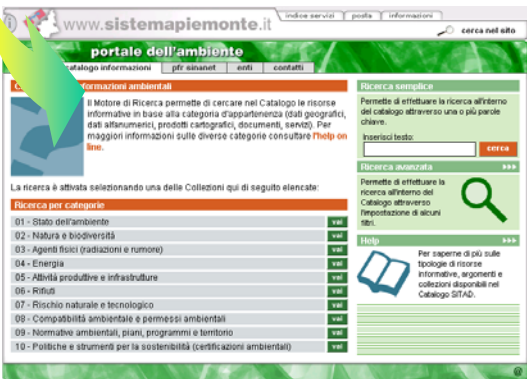
Thesaurus GEMET - EIONET

Catalogo FONTI del SINAnet

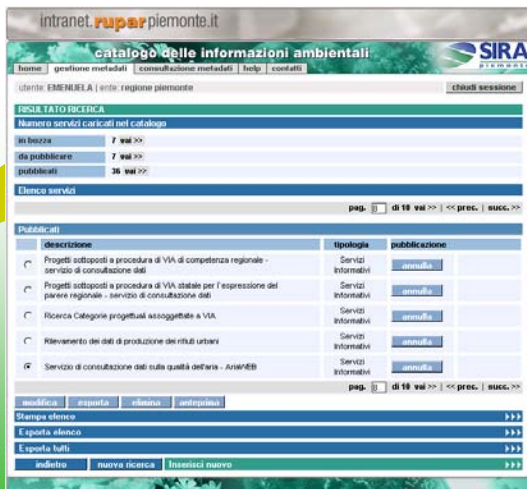


SISTEMA INFORMATIVO TERRITORIALE AMBIENTALE DIFFUSO (SITAD)

- In coerenza con:
- ✓ specifiche Dublin Core
 - ✓ ISO 19115
 - ✓ CNIPA
 - ✓ INSPIRE



BACK-OFFICE DI ALIMENTAZIONE DEL CATALOGO DELLE INFORMAZIONI AMBIENTALI



Nell'ottica di migliorare l'offerta informativa del Catalogo delle informazioni ambientali, condiviso tra gli enti competenti in materie ambientali sul territorio regionale, ma attualmente alimentato principalmente da Regione Piemonte e ARPA, verrà gradualmente esteso a tutte le otto Province piemontesi, sia attraverso il caricamento diretto delle informazioni tramite back-office, sia con lo sviluppo delle funzionalità di interscambio delle informazioni e strumenti di interoperabilità tra i rispettivi sistemi informativi, in sinergia con il SITAD. Sono inoltre previste evoluzioni per il miglioramento della consultazione e fruizione dei dati geografici attraverso l'implementazione del secondo livello di metadocumentazione in linea con il SITAD, e con lo standard ISO 19115, e una gestione più diretta da parte del produttore del dato delle funzionalità finalizzate alla messa a disposizione del pubblico del dato stesso.

L'obiettivo finale sarà quindi la fruizione da un punto di vista ambientale dell'informazione geografica disponibile in Piemonte, raccordando i vari livelli istituzionali, da quello provinciale a quello comunitario, dando così attuazione anche agli obiettivi della direttiva INSPIRE.

http://www.sistemapiemonte.it/ambiente/pfr